

**Vorhabenbezogener Bebauungsplan
mit integriertem Grünordnungsplan
Sondergebiet
„SO Photovoltaik Langenisarhofen IV“**



Gemeinde Moos
Landkreis Deggendorf
Regierungsbezirk Niederbayern

Fassung vom 11.12.2023

Inhalt

1.	Anlass und Erfordernis der Planung.....	4
1.1	Anlass der Planung.....	4
1.2	Städtebauliches Ziel der Planung.....	5
1.3	Gesamtkonzept und Aussagen übergeordneter Planungen	6
2.	Planungen und Gegebenheiten	12
2.1	Art und Maß der baulichen Nutzung.....	12
2.2	Bauweise	12
2.3	Sondernutzungen.....	12
2.4	Kennzahlen der Planung.....	12
2.5	Einfriedungen.....	13
2.6	Verkehr	13
2.7	Hochwasser	13
2.8	Versorgung	13
2.8.1	Energie	13
2.8.2	Wasser.....	14
2.9	Entsorgung	14
2.10	Energie-/Stromspeicher	14
2.11	Bodendenkmäler.....	14
3.	Kosten und Nachfolgelasten.....	14
4.	Gestaltung und Situierung der Baukörper.....	14
5.	Nutzungsart.....	15
6.	Immissionsschutz.....	15
6.1	Schallschutz.....	15
6.2	Elektromagnetische Strahlung	15
6.3	Lichteinwirkungen/Blendwirkungen infolge Sonnenlicht-Reflektionen.....	15
6.4	Emissionen aus der Landwirtschaft und Verschattungseffekte durch Bestandsvegetation	16
7.	Umweltbericht	17
7.1	Einleitung	17
7.1.1	Rechtliche Grundlagen.....	17
7.1.2	Abgrenzung und Beschreibung des Plangebietes	17
7.1.3	Inhalt und Ziele des Bebauungsplanes.....	18
7.1.4	Darstellung der in einschlägigen Fachgesetzen und Fachplänen festgelegten umweltrelevanten Ziele und ihrer Berücksichtigung	18
7.2	Bestandsaufnahme und Bewertung der Umweltauswirkungen einschließlich der Prognose bei Durchführung der Planung	21

7.3	Prognose über die Entwicklung des Umweltzustandes bei Nichtdurchführung der Planung.....	29
7.4	Geplante Maßnahmen zur Vermeidung, Verringerung und zum Ausgleich der nachteiligen Auswirkungen.....	30
7.4.1	Eingriff und Ausgleich.....	30
7.4.2	Vermeidungsmaßnahmen bezogen auf die Schutzgüter	30
7.4.3	Eingrünungsmaßnahmen	31
7.4.4	CEF-Maßnahmen für Feldlerche und Schafstelze	34
7.4.5	Artenfördernde Maßnahmen	34
7.5	Alternative Planungsmöglichkeiten.....	35
7.6	Beschreibung der Methodik und Hinweise auf Schwierigkeiten und Kenntnislücken	35
7.7	Maßnahmen zur Überwachung (Monitoring)	35
7.8	Allgemein verständliche Zusammenfassung	36

ANHANG

- Anlage 1: Vorhabenbezogener Bebauungsplan mit integriertem Grünordnungsplan
Sondergebiet „SO Photovoltaik Langenisarhofen IV“ Teilbereich Ost (Maßstab
1:1.000)
- Anlage 2: Vorhabenbezogener Bebauungsplan mit integriertem Grünordnungsplan
Sondergebiet „SO Photovoltaik Langenisarhofen IV“ Teilbereich West (Maßstab
1:1.000)
- Anlage 3: Ausgleichsflächenpläne
- Anlage 4: Naturschutzfachliche Angaben zum Artenschutz „Solarparks Burgstall West II,
Langenisarhofen III, IV und V, Lahhof, Umspannwerk Buchhofen“ (Büro für Orni-
tho-Ökologie Dr. Richard Schlemmer, 19.12.2023)
- Anlage 5: Blendgutachten Nr. S2303026-2 Revision 1 (GeoPlan GmbH, 01.12.2023)

1. Anlass und Erfordernis der Planung

1.1 Anlass der Planung

Die Gemeinde Moos hat am 20.02.2023 beschlossen, den vorhabenbezogenen Bebauungsplan mit integrierter Grünordnung „SO Photovoltaik Langenisarhofen IV“ aufzustellen.

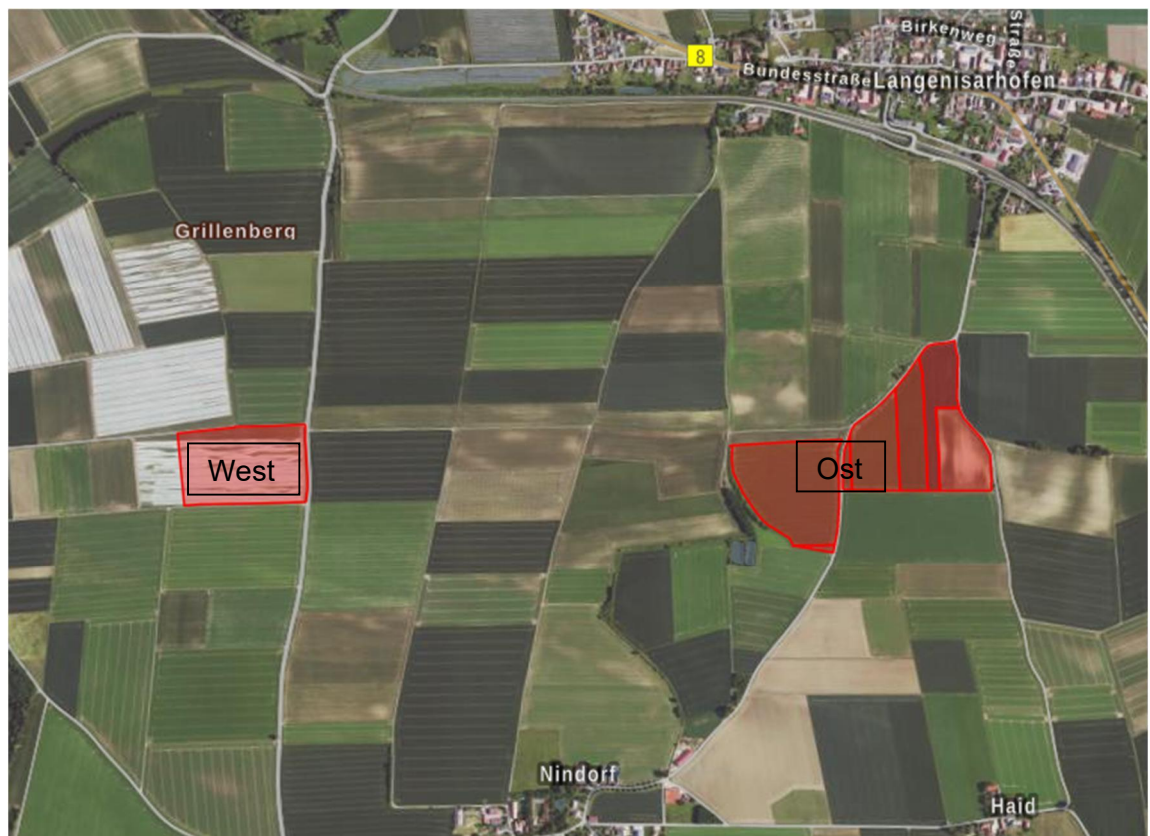
Der Geltungsbereich mit einer Größe von ca. 23 ha befindet sich auf den Flurnummern 264, 368, 370, 372, 373, 374, 382 und 383 der Gemarkung Langenisarhofen in der Gemeinde Moos.

Bei dem Vorhaben handelt es sich gemeinsam mit den Bebauungsplänen „SO Photovoltaik Langenisarhofen IV“ (Gde. Moos), „SO Photovoltaik Langenisarhofen V“ (Gde. Moos), „SO Photovoltaik Burgstall West II“ (Gde. Moos), „SO Photovoltaikpark Ottmaring“ (Gde. Buchhofen), „Sondergebiet mit Zweckbestimmung Umspannwerk“ (Gde. Buchhofen), „Sondergebiet mit Zweckbestimmung Speicher mit Wasserstoffproduktion“ (Gde. Buchhofen) und „SO Photovoltaikpark an der Kreisstraße DEG 31“ (Gde. Aholming) um ein Gesamtkonzept.

In diesem Bericht wird der Geltungsbereich für eine übersichtlichere Bearbeitung in zwei Teilbereiche aufgeteilt. Dadurch ergeben sich folgende Teilbereiche:

Fl.-Nrn. Teilbereich West (an der Kreisstraße DEG 31): 264

Fl.-Nrn. Teilbereich Ost (an der Ottmaringerstraße): 368, 370, 372, 373, 374, 382, 383



Übersicht des Geltungsbereichs (rot), nicht maßstäblich (BayernAtlas 2023)

Die Fläche des Geltungsbereiches ist mit folgenden Nutzungen im Flächennutzungsplan der Gemeinde Moos belegt:

Teilbereich West:

- Flächen für die Landwirtschaft

Teilbereich Ost:

- Flächen für die Landwirtschaft
- Verdachtsfläche für Bodendenkmal

Auf den Flurstücken sollen nun Freiflächen-Photovoltaikanlagen errichtet werden. Es ist eine feste Aufständering der Modultische mit Schraub- oder Rammfundamenten vorgesehen.

1.2 Städtebauliches Ziel der Planung

Die Gemeinde Moos beabsichtigt, basierend auf bundesdeutschen und bayerischen Zielen des Klimaschutzes und der Klimavorsorge, einen aktiven Beitrag zum globalen Klimaschutz und zur Reduzierung der Entstehung von Treibhausgasen durch die Errichtung von Anlagen zur erneuerbaren Stromerzeugung zu leisten.

Somit unterstützt die Gemeinde Moos die Förderung erneuerbarer Energien im Gemeindegebiet. Die Vorgaben aus dem geltenden Gesetz für den Ausbau erneuerbarer Energien (EEG 2023) sind zu beachten.

Voraussetzungen für die Errichtung einer Freiflächen-Photovoltaikanlage sind:

- solartechnisch geeignete Neigung
- kurze Anbindungsmöglichkeit an das bestehende Stromnetz
- Acker- oder Grünland
- verfügbares Grundstück

Alle genannten Voraussetzungen sind bei den geplanten Anlagen erfüllt. Im näheren Umfeld ist ein Umspannwerk in Planung. Von diesem kann in die 110 kV Leitung zwischen Pielweichs und Pleinting eingespeist werden.

Im Bebauungsplan wird Baurecht ausschließlich für die Photovoltaikanlagen und deren zugehörigen Betriebsanlagen geschaffen.

Die Nutzung der Freiflächen-Photovoltaikanlagen ist befristet auf die mögliche Funktions- und Betriebszeit, danach wird das Grundstück wieder der Landwirtschaft zur Verfügung gestellt.

Der Rückbau nach Betriebsende wird im Durchführungsvertrag geregelt.

Der Vorhabensträger verpflichtet sich gegenüber der Gemeinde im Durchführungsvertrag bzw. städtebaulichen Vertrag, sofern die Gemeinde oder Dritte eine Weiterführung der Nutzung nicht beabsichtigten, nach Aufgabe der Photovoltaiknutzung zum Rückbau der Anlagen. Sämtliche bauliche Konstruktionsteile sind dann zu entfernen und Bodenversiegelungen zu beseitigen.

1.3 Gesamtkonzept und Aussagen übergeordneter Planungen

In den Gemeinden Moos, Buchhofen und Aholming ist ein Gesamtkonzept zur Förderung von erneuerbaren Energien geplant. Zu diesem Konzept gehören alle nachfolgenden Bauleitplanverfahren:

- „SO Photovoltaik Langenisarhofen III“ (Gde. Moos)
- „SO Photovoltaik Langenisarhofen IV“ (Gde. Moos)
- „SO Photovoltaik Langenisarhofen V“ (Gde. Moos)
- „SO Photovoltaik Burgstall West II“ (Gde. Moos)
- „SO Photovoltaikpark Ottmaring“ (Gde. Buchhofen)
- „Sondergebiet mit Zweckbestimmung Umspannwerk“ (Gde. Buchhofen)
- „Sondergebiet mit Zweckbestimmung Speicher mit Wasserstoffproduktion (Gde. Buchhofen)
- „SO Photovoltaikpark an der Kreisstraße DEG 31“ (Gde. Aholming)

Durch den Bau eines Umspannwerkes ist es möglich, die aus den geplanten Freiflächen-Photovoltaikanlagen gewonnene regenerative Energie durch eine kurze Anbindung in die bestehende 110 kV Leitung zwischen Pielweichs und Pleinting einzuspeisen. Des Weiteren ermöglicht der geplante Speicher mit Wasserstoffproduktion den Aufbau entsprechender Kapazitäten für die Sicherung der Energieversorgung. Dadurch kann der Überschuss der gewonnenen Energie gespeichert und somit die Netzstabilisierung zusätzlich gefördert werden.

Die erforderlichen Leitungen werden überwiegend in Ackerland und Feldwege im Pflughorizont verlegt. Um die Anlagen „SO Photovoltaik Langenisarhofen III“ und „SO Photovoltaik Burgstall West II“ anzuschließen, sind Leitungsquerungen der Bundesstraße B 8 und der Bahnlinie „Passau - Obertraubling“ erforderlich. Dazu werden entsprechende Gestattungsanträge gestellt. Durch die Leitungsverlegung sind vereinzelt Gehölze zu entfernen. Dabei handelt es sich jedoch lediglich um Straßenbegleitgrün. Die zu rodende Gehölze werden nur außerhalb der Brutzeit (01.10. bis 28.02.) entfernt. Biotope werden durch die Leitungsverlegung nicht beeinträchtigt.

Durch dieses Gesamtkonzeptes wird die gesamte Region gestärkt.

Bei der Planung fanden vor allem die Grundsätze und Ziele des LEP Beachtung:

6.1.1 (G) Landesentwicklungsprogramm Bayern:

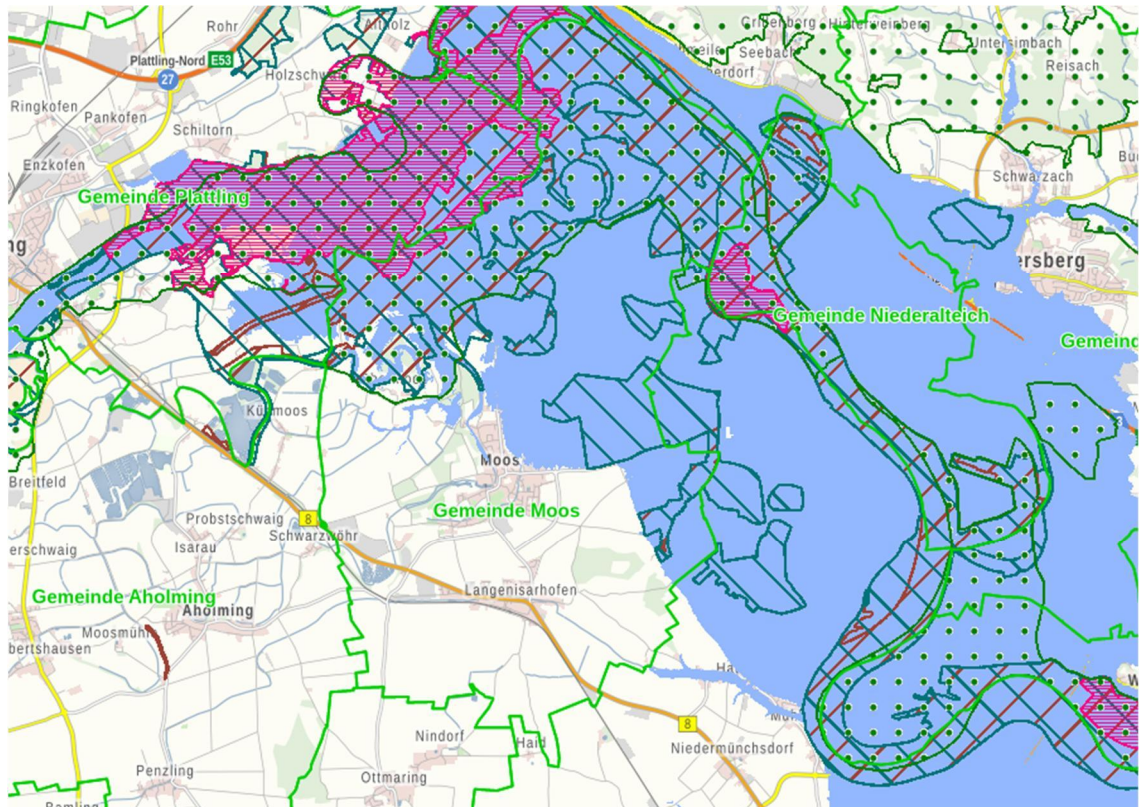
„Die Energieversorgung soll durch den Um- und Ausbau der Energieinfrastruktur weiterhin sichergestellt werden. Hierzu gehören insbesondere

- *Anlagen der Energieerzeugung und -umwandlung,*
- *Energienetze sowie*
- *Energiespeicher.“*

6.2.1 (Z) Landesentwicklungsprogramm Bayern:

„Erneuerbare Energien sind verstärkt zu erschließen und zu nutzen.“

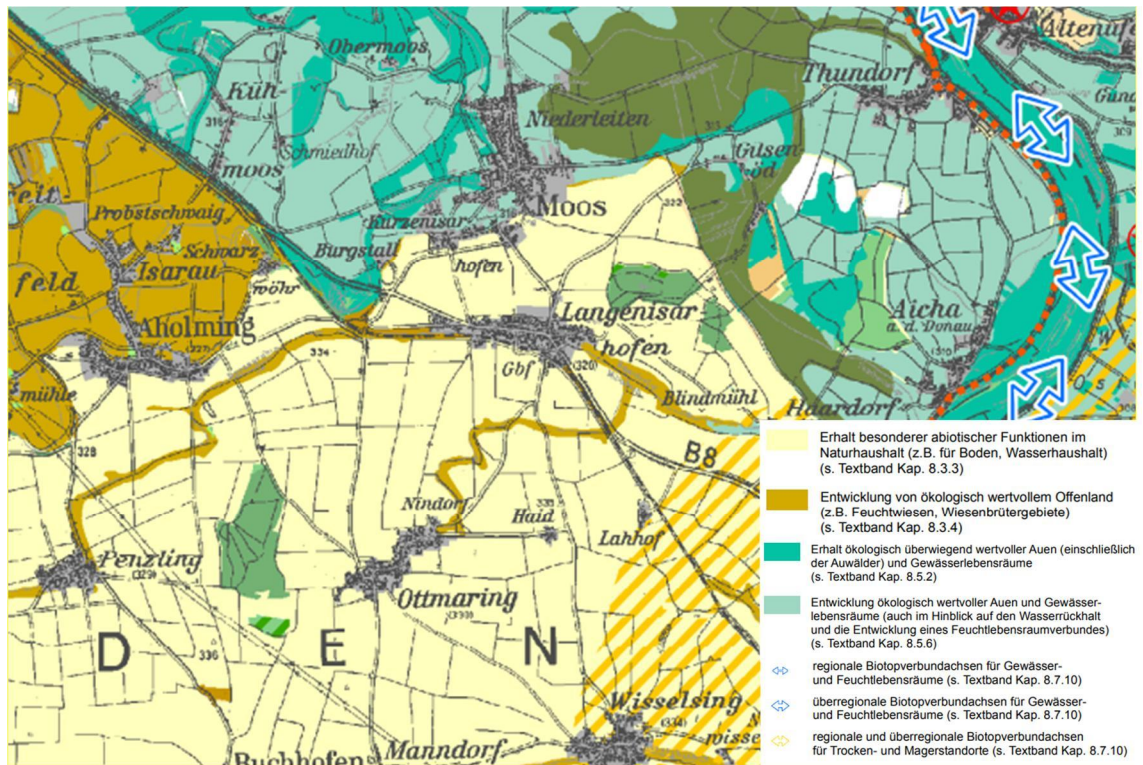
Das Vorhaben entspricht dem Ziel 6.2.1 des Landesentwicklungsprogrammes, wodurch die Nutzung regenerativer Energien verstärkt umgesetzt werden sollen. Freiflächen-Photovoltaikanlagen unterliegen gemäß §2 EEG 2023 dem überragenden öffentlichen Interesse und dienen der öffentlichen Sicherheit.



Übersicht von Landschaftsschutzgebieten (grün-gepunktet), Vogelschutzgebieten (grün-gestrichelt), Naturschutzgebieten (pink), Flora-Fauna-Habitat-Gebieten (rot-kariert), Hochwassergefahrenflächen HQ₁₀₀ (blau) im Gemeindegebiet Moos (Bayern Atlas 12/2023)

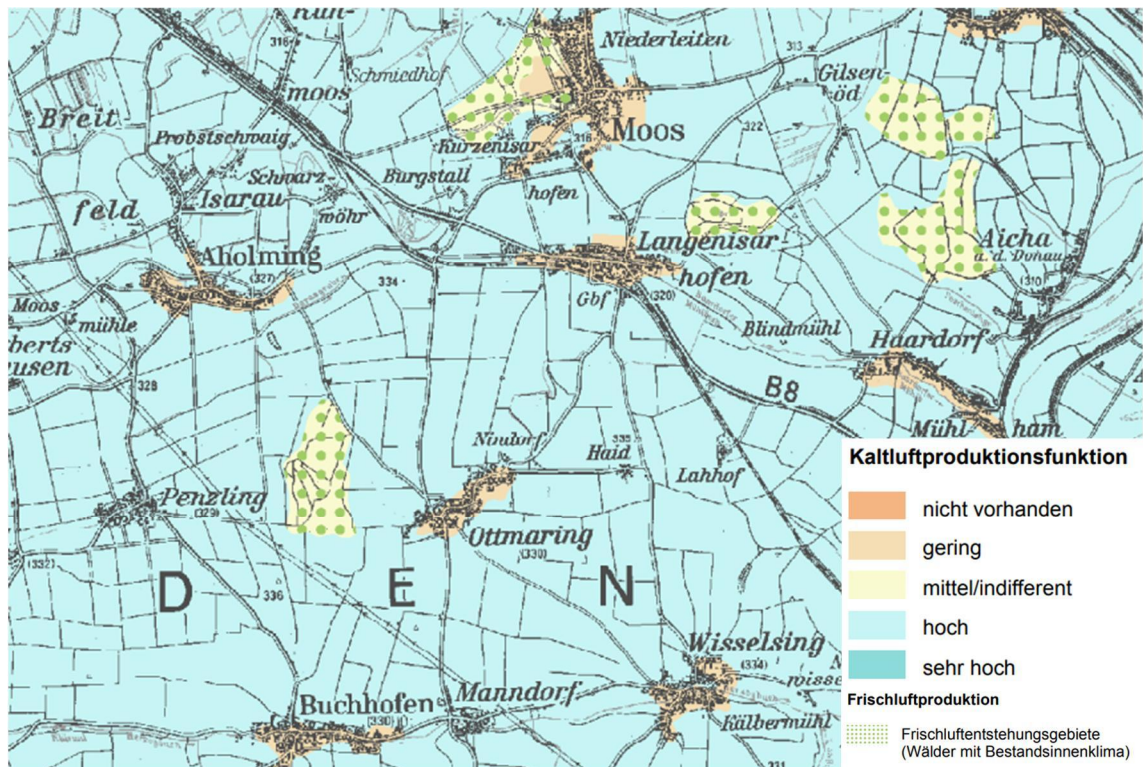
Bei der Aufstellung der Bauleitpläne wurde darauf geachtet, dass der naturschutzfachlich hochwertige Bereich entlang der Isarauen im Norden des Gemeindegebietes nicht beplant werden. Diese stellen im Gemeindegebiet den wirksamsten Naherholungsraum dar. Ebenso wurden die Flächen in den festgesetzten Überschwemmungsgebieten bei der Planung berücksichtigt. Ziel der Steuerung der Bauleitplanungen war es den südlich sowie westlichen Teilbereich des Gemeindegebietes bevorzugt zu beplanen, sodass der großräumige Korridor entlang der überregionalen Infrastruktureinrichtungen genutzt wird.

Fachbeitrag zum Landschaftsrahmenplan



Auszug aus dem Landschaftsrahmenplan Region Donau-Wald (Karte 6 Zielkonzept)

Laut Landschaftsrahmenplan handelt es sich z.T. um Flächen mit besonderen abiotischen Funktionen, die weiterhin für die agrarische Nutzung zur Verfügung stehen sollen. Durch die Realisierung von Freiflächen-Photovoltaikanlagen gehen der Landwirtschaft lediglich temporär bzw. indirekt Flächen verloren, da weiterhin eine Grünlandnutzung in Form eines extensiven Grünlandes im Bereich der Freiflächen-Photovoltaikanlagen vorherrscht. Während der Nutzung solarer Energie kann sich der Boden auf den Flächen erholen und die natürlichen Bodenfunktionen werden gestärkt.



Auszug aus dem Landschaftsrahmenplan Region Donau-Wald (Karte 2-3 Klima)

Laut Landschaftsrahmenplan handelt es sich bei den Flächen des Gesamtkonzeptes um ein Gebiet, das sich durch eine hohe Kaltluftproduktion auszeichnet. Bei der Aufstellung der Photovoltaikanlagen geht im Gegensatz zu anderen baulichen Entwicklungen durch die Verwendung von Ramm- oder Schraubfundamenten ein geringer Grad der Versiegelung einher. Dieser ist zusammen mit der Nutzung das ausschlaggebende Kriterium für die Kaltluftproduktion. Aufgrund der geplanten extensiven Grünlandnutzung und der Aufständigung der Modultische ist weiterhin die Möglichkeit zur Kaltluftproduktion sowie den Abfluss auf den Flächen des Geltungsbereiches gegeben. Durch die geplanten Photovoltaikmodule entstehen zudem Schattenbereiche unterhalb der Modultische, wodurch einer Überwärmung des Untergrundes entgegengewirkt werden kann.

Berücksichtigung der Ziele und Grundsätze des Regionalplans:

Die Gemeinde Moos ist der Planungsregion Donau-Wald (12) zugeordnet und ist Teil des Landkreises Deggendorf. Der Geltungsbereich liegt südlich und südwestlich des Ortsteils Langenisarhofen. Das Vorhaben befindet sich im ländlichen Raum, dessen Entwicklung in besonderem Maße gestärkt werden soll. Das nächstgelegene Oberzentrum ist Plattling.



Regionalplan Donau-Wald (12, RISBY 2023, nicht maßstäblich), Geltungsbereich (schwarz), Vorranggebiet für Wasserversorgung (blau)

Weder Grünzüge noch als Trenngrün festgelegte Bereiche werden durch das Vorhaben überplant.

Die Funktion der Siedlungsgliederung wird durch das geplante Vorhaben nicht beschädigt, da es sich bei dem geplanten Vorhaben nicht um eine bauliche Maßnahme im Sinne von Siedlungsflächen, sondern lediglich um die Errichtung von Freiflächen-Photovoltaikanlagen zur Erzeugung von erneuerbaren Energien handelt.

Es werden keine Wohnbebauungen genehmigt, die zum Zusammenwuchs von Siedlungsflächen führen würden. Eine flächige Bebauung und die damit zu erwartende Versiegelung kann vollständig ausgeschlossen werden.

Mit der Entwicklung der Freiflächen-Photovoltaikanlagen werden die vorhandenen Potenziale für erneuerbare Energien in der Region weiter erschlossen. Die geplanten Anlagen haben keine nachteiligen Auswirkungen auf den Naturhaushalt und fördern im intensiv genutzten Landschaftsraum von Moos durch die Entstehung extensiv genutzter Wiesenflächen den Biotopverbund. Im gesamten Geltungsbereich ist auf Düngung und Pflanzenschutzmittel zu verzichten. Den Grundsätzen der Regionalplanung kann dadurch entsprochen werden.

2. Planungen und Gegebenheiten

2.1 Art und Maß der baulichen Nutzung

Sondergebiet für „Anlage oder Nutzung erneuerbarer Energien (Sonnenenergien)“ gemäß § 11, Abs. 2 BauNVO.

Im Sondergebiet ist eine freistehende Photovoltaikanlage zur Nutzung der Sonnenenergie zulässig. Ferner sind innerhalb des Geltungsbereiches Gebäude bzw. bauliche Anlagen zulässig, die für den technischen Betrieb einer Photovoltaikanlage erforderlich sind. Dazu gehören Trafos, Wechselrichter, Übergabestationen und Stromspeicher.

Die Grundfläche der möglichen Gebäude und baulichen Anlagen darf pro Teilfläche des Geltungsbereiches einen Wert von 200 m² nicht überschreiten. Die einzelnen Standorte sind nach betrieblichen Notwendigkeiten innerhalb der Sondergebietsfläche (Baufläche) frei wählbar.

2.2 Bauweise

Im Geltungsbereich ist eine Reihenaufstellung mit fest aufgeständerten Modultischen auf Schraub- bzw. Rammfundamenten vorgesehen, womit Bodeneingriffe soweit als möglich minimiert werden. Die Modulhöhe beträgt 3,9 m, die Ausrichtung erfolgt voraussichtlich nach Süden. Die Reihen der Photovoltaikanlage sind der natürlichen Hangbewegung anzupassen.

Die max. Firsthöhe der Trafogebäude und der solarenergetischen Nutzung zugehörigen Nebenanlagen wird auf 3,0 m beschränkt.

2.3 Sondernutzungen

Photovoltaikanlagen und die, dieser Nutzung dienenden Gebäude.

2.4 Kennzahlen der Planung

Gesamter Geltungsbereich	ca. 233.186 m ²
--------------------------	----------------------------

Teilfläche Ost:

Geltungsbereich	ca. 166.605 m ²
Umzäunte Fläche	ca. 158.922 m ²

Teilfläche West:

Geltungsbereich	ca. 66.581 m ²
Umzäunte Fläche	ca. 63.494 m ²

2.5 Einfriedungen

Zaunart:

Die Flächen sind mit einem verzinkten Metallzaun (z.B. Maschendraht- oder Stabgitterzaun) mit optionalem Übersteigschutz plangemäß einzuzäunen. Der Abstand zwischen Boden und Zaunfeld muss mindestens 15 cm betragen. Eine provisorische Einfriedung zum Schutz bestehender Gehölze und Bäume ist ebenso zulässig.

Zaunhöhe:

Die Zaunhöhe darf max. 2 m über dem natürlichen Geländeverlauf betragen.

Blendschutzzaun

Zur Vermeidung von potentiellen Blendungen ist die Errichtung eines Blendschutzzaunes angrenzend an die Kreisstraße DEG 31 (Teilbereich West) mit einer Höhe von 3,0 m und angrenzend an die Gemeindeverbindungsstraße (Teilbereich Ost) mit einer Höhe von 3,2 m (westlich der Gemeindeverbindungsstraße) bzw. 3,7 m (östlich der Gemeindeverbindungsstraße) zulässig.

Zauntore:

Zauntore sind in der Bauart der Zaunkonstruktion zulässig.

Durch die Verläufe von Wirtschaftswegen entlang der einzelnen Teilflächen der Photovoltaikanlage werden die geplanten Einfriedungen mind. 0,5 m von der Grundstücksgrenze abgesetzt aufgestellt.

2.6 Verkehr

Die Erschließung des Teilbereiches West erfolgt über die bestehenden landwirtschaftlichen Nutzungswege, welche im Osten direkt an die Kreisstraße DEG 31“ anschließen. Teilbereich Ost wird über die Gemeindestraße „Ottmaringerstraße“ erschlossen.

2.7 Hochwasser

Das Areal liegt außerhalb der Hochwassergefahrenflächen HQ_{100} - und HQ_{extrem} der Donau.

2.8 Versorgung

2.8.1 Energie

Mittel- und Niederspannung:

Es ist vorgesehen, etwa 3-4 Trafostationen auf dem gesamten Planungsgebiet zu errichten.

Für eine Transformatorenstation benötigt der Vorhabenträger eine Fläche von 12 m² bis 20 m². Bei der Aufstellung wird auf Teilbereich West der Mindestabstand von 15 m in Richtung der Kreisstraße und auf Teilbereich Ost der Mindestabstand von 10 m in Richtung der Gemeindeverbindungsstraße jeweils berücksichtigt und eingehalten.

2.8.2 Wasser

Die Versickerung von Oberflächenwasser erfolgt auf dem Grundstück.
Ein evtl. Umgang mit wassergefährdenden Stoffen (z.B. Öle im Bereich von Trafos und oder Wechselrichtern) hat entsprechend den einschlägigen Vorschriften, insbesondere der Verordnung über Anlagen zum Umgang mit wassergefährdenden Stoffen und über Fachgebiete (Anlagenverordnung-AwSV) zu erfolgen.

2.9 Entsorgung

Zum Anfall von Schadmodulen und deren ordnungsgemäßen Verwertung bzw. Entsorgung sind auf Anordnung des Technischen Umweltschutzes des Landkreises Deggendorf geeignete Nachweise vorzulegen.

2.10 Energie-/Stromspeicher

Zulässig ist die Errichtung von Nebenanlagen zur Stromspeicherung (z.B. 20-Fuß-Containern) im Bereich der eingezäunten Flächen.

2.11 Bodendenkmäler

Für Bodeneingriffe jeglicher Art im Geltungsbereich des Bebauungsplanes ist eine denkmalrechtliche Erlaubnis gem. Art. 7.1 BayDSchG notwendig, die in einem eigenständigen Erlaubnisverfahren bei der zuständigen Unteren Denkmalschutzbehörde zu beantragen ist. Folgender Artikel des Denkmalschutzgesetzes ist zu beachten:

Art. 7.1 BayDSchG:

„Wer auf einem Grundstück nach Bodendenkmälern graben oder zu einem anderen Zweck Erdarbeiten auf einem Grundstück vornehmen will, obwohl er weiß oder vermutet oder den Umständen nach annehmen muß, daß sich dort Bodendenkmäler befinden, bedarf der Erlaubnis. Die Erlaubnis kann versagt werden, soweit dies zum Schutz eines Bodendenkmals erforderlich ist.“

3. Kosten und Nachfolgelasten

Sämtliche Kosten der Maßnahme werden durch den Maßnahmenträger und -betreiber getragen.
Der Gemeinde Moos entstehen durch die Verwirklichung des Sondergebietes keine Folgekosten.

4. Gestaltung und Situierung der Baukörper

Es ist eine Reihenaufstellung mit fest aufgeständerten Modultischen auf Schraub- oder Rammfundamenten vorgesehen, womit Bodeneingriffe so weit als möglich minimiert werden.

Die Reihen der Photovoltaikanlagen wurden so ausgelegt, dass eine Verschattung möglichst vermieden wird. Diese sind im festgesetzten Abstand von 4,2 m und mit einer Höhe von 3,9 m zu errichten. Die Ausrichtung der Module erfolgt voraussichtlich nach Süden.

Die max. Firsthöhe der sonstigen Gebäude (Trafogebäude, Stromspeicher etc.) wird auf 3,0 m beschränkt, um keine übermäßigen Baukörper zu ermöglichen, welche weit über die Module hinausragen.

5. Nutzungsart

Sondergebiet für:

„Anlage oder Nutzung erneuerbarer Energien (Sonnenenergien)“ gemäß § 11 Abs. 2 BauNVO

Im Sondergebiet sind freistehende Photovoltaikanlagen zur Nutzung von Sonnenenergie zulässig. Ferner sind Gebäude bzw. bauliche Anlagen zulässig, die für den technischen Betrieb von Photovoltaikanlagen erforderlich sind, z.B. Trafos, Wechselrichter, Stromspeicher und Übergabestationen.

Es ist vorgesehen, die Freiflächenanlagen mit einer maximalen Leistung von ca. 42 MWp zu realisieren.

6. Immissionsschutz

6.1 Schallschutz

Bei bestimmungsgemäßem Betrieb einer Photovoltaikanlage stellen Wechselrichter und Trafo die Hauptgeräuschquellen dar. Vom Landesamt für Umwelt wurden Schallleistungspegel ermittelt, aus denen sich ergibt, dass bei einem Abstand des Trafos bzw. Wechselrichters von rund 20 m zur Grundstücksgrenze die Immissionsrichtwerte der TA-Lärm für ein reines Wohngebiet am Tag sicher unterschritten werden. (Praxis-Leitfaden für die ökologische Gestaltung von Photovoltaik-Freiflächenanlagen, LfU, Stand Januar 2014). Der Abstand zur nächstgelegenen Wohnbebauung beträgt mindestens 380 m. Die zu erwartenden Lärmimmissionen liegen somit unter den gesetzlichen Vorgaben.

6.2 Elektromagnetische Strahlung

Elektromagnetische Felder und Strahlungen wie bei Handys, Mobilfunkanlagen und Mikrowellengeräten treten beim Betrieb einer PV-Anlage nicht auf (Bayerisches LfU 2014).

6.3 Lichteinwirkungen/Blendwirkungen infolge Sonnenlicht-Reflektionen

Aufgrund der umliegenden Straßen kann ein Eintreten von geringen Blendwirkungen im Vorfeld nicht vollkommen ausgeschlossen werden.

Um die Blendwirkungen auf die Kreisstraße DEG 31 und die Gemeindestraße „Ottmaringerstraße“ zu überprüfen, wurde ein Blendgutachten der Flächen erstellt. Um einer Blendung entgegenzuwirken, wird in Richtung der Kreisstraße DEG 31 ein Blendschutzzaun mit einer Höhe von 3,0 m und in Richtung der Gemeindeverbindungsstraße ein Blendschutzzaun mit einer Höhe von 3,7 (östlich der Straße) bzw. 3,2 (westlich der Straße) errichtet.

Zudem kann eine mögliche Blendwirkung durch verschiedene Faktoren auf ein Minimum reduziert werden:

Durch bestehende und geplante Eingrünungen werden einsehbare Bereiche abgeschirmt. Des Weiteren erfolgt die Ausrichtung der Module Richtung Süden, wodurch eine Blendwirkung im Norden unwahrscheinlich ist.

PV-Module sind so zu errichten und zu betreiben, dass keine Gefahren, erhebliche Nachteile oder erhebliche Belästigungen infolge Lichteinwirkungen durch Lichtreflexionen und Blendwirkungen für die Allgemeinheit oder die Nachbarschaft auftreten; Es wird empfohlen zur Vermeidung und zur Minderung bodennaher Lichtreflexionen dem Stand der Lichtminderungstechnik und gegen Blendwirkung entsprechende entspiegelte bzw. reflektionsarme Solarmodule und Befestigungsbauteile zu verwenden bzw. einzusetzen.

6.4 **Emissionen aus der Landwirtschaft und Verschattungseffekte durch Bestandsvegetation**

Das Plangebiet grenzt an landwirtschaftliche Nutzflächen an. Deshalb hat der Betreiber der Solaranlagen Emissionen, Steinschlag und eventuelle Verschmutzungen aus der Landwirtschaft (z.B. Staub, Baumfall) entschädigungslos hinzunehmen. Ebenso sind mögliche Verschattungen durch angrenzende Bestandsgehölzstrukturen hinzunehmen.

Eine Haftung der angrenzenden Bewirtschafter ist ausgeschlossen. Dies kann in Form einer Haftungsfreistellung geschehen, in welcher der Betreiber für sich und seine Rechtsnachfolger auf jeglichen Haftungsanspruch verzichtet, sofern infolge von landwirtschaftlichen Emissionen Schaden am Solarpark entsteht.

Grundsätzlich ist eine ordnungsgemäße Landwirtschaft auf den der Photovoltaikanlagen benachbarten Flächen von Seiten des Betreibers zu dulden.

Eine Verunkrautung der überplanten Flächen während der Nutzungsdauer durch die Photovoltaikanlagen ist durch geeignete Maßnahmen zu verhindern. Durch die regelmäßige Pflege soll das Aussamen eventueller Schadpflanzen und die damit verbundene negative Beeinträchtigung der mit Kulturpflanzen bestellten Flächen in der Nachbarschaft vermieden werden. Der Grünlandaufwuchs ist zu entfernen.

7. Umweltbericht

7.1 Einleitung

7.1.1 Rechtliche Grundlagen

Mit der Änderung des Baugesetzbuches vom 20.07.2004 wurden die europarechtlichen Vorgaben zur Umweltprüfung im Bereich der Bauleitplanung umgesetzt.

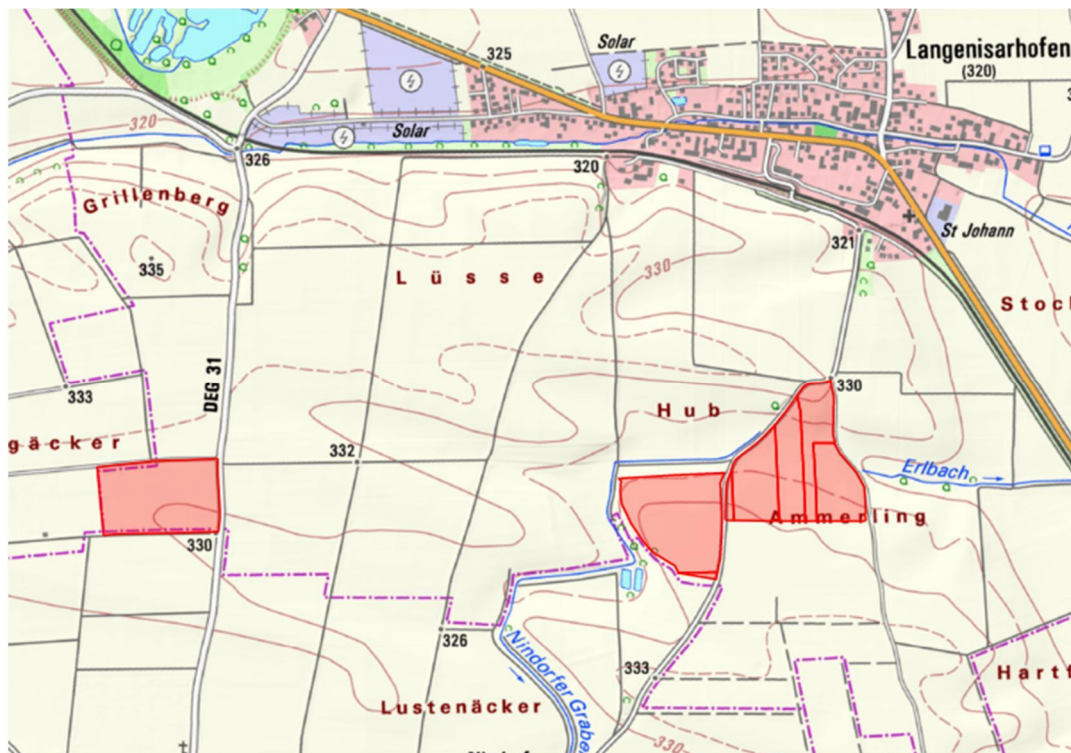
Nach § 2 (4) Baugesetzbuch (BauGB) ist bei der Aufstellung von Bauleitplänen eine Umweltprüfung durchzuführen. Ein Verzicht auf die Umweltprüfung ist nur bei vereinfachten Verfahren nach § 13 BauGB und bei beschleunigten Verfahren nach § 13a BauGB (Innenentwicklung) möglich.

In § 1a BauGB wird die Eingriffsregelung in das Bauleitplanverfahren integriert. Die Abarbeitung der Eingriffsregelung erfolgt im Rahmen des Umweltberichtes.

7.1.2 Abgrenzung und Beschreibung des Plangebietes

Das Planungsgebiet liegt südlich und südwestlich von Langenisarhofen und wurde zur besseren Übersicht in diesem Bericht in **Teilbereich West (an der Kreisstraße DEG 31)** und **Teilbereich Ost (an der Ottmaringerstraße)** aufgeteilt.

An den Teilbereich West grenzt die Kreisstraße DEG 31 an. Die Gemeindestraße „Ottmaringerstraße“ verläuft zwischen den Flächen des Teilbereiches Ost. Im Umfeld und z.T. auf dem Geltungsbereich befinden sich mehrere landwirtschaftliche Wirtschaftswege. Die Flächen im Umgriff sind hauptsächlich von landwirtschaftlicher Nutzung geprägt. Westlich der Flurnummer 382 befindet sich Gehölz. Im Geltungsbereich befinden sich Bodendenkmäler. Durch die derzeitige intensive Ackernutzung wird nicht von einer Beeinträchtigung durch die Photovoltaikanlage ausgegangen.



Übersichtskarte TK 25 (nicht maßstäblich, BayernAtlas 2023), Geltungsbereich (rot)

Im weiteren Umgriff der Fläche befinden sich landwirtschaftlich intensiv genutzte Flächen und mehrere landwirtschaftliche Zuwegungen. Das Flurstück selbst wird derzeit überwiegend landwirtschaftlich intensiv genutzt. Im Norden und Osten befinden sich kartierte Biotop, welche außerhalb des Geltungsbereiches verzeichnet sind. In die Biotop und Gehölzbestände wird nicht eingegriffen und somit Gehölzbestände durch das Planungsvorhaben nicht beeinträchtigt.

7.1.3 Inhalt und Ziele des Bebauungsplanes

Mit der Aufstellung des Bebauungsplanes soll Baurecht für die Errichtung von Freiflächen-Photovoltaikanlagen geschaffen werden.

Auf den Flächen ist die Errichtung von fest aufgeständerten Reihen vorgesehen.

Die untergeordneten Nebenanlagen können frei innerhalb der Baugrenzen aufgestellt werden. Die max. Firsthöhe wird auf 3,0 m beschränkt.

Die Größe des eingezäunten Bereiches ist mit ca. 22,2 ha festgesetzt.

Diese Fläche wird durch 2-schürige Mahd, Verzicht auf Düngung extensiv gepflegt.

7.1.4 Darstellung der in einschlägigen Fachgesetzen und Fachplänen festgelegten umweltrelevanten Ziele und ihrer Berücksichtigung

Für das anstehende Bebauungsplanverfahren sind die allgemeinen gesetzlichen Grundlagen, wie das Baugesetzbuch, die Naturschutzgesetze, die Immissionsschutz-Gesetzgebung und die Abfall- und Wassergesetzgebung berücksichtigt.

Die zu erwartenden Eingriffe in Natur und Landschaft sind durch die Anwendung der naturschutzrechtlichen Eingriffsregelung gemäß § 1 a Abs.3 BauGB in Verbindung mit § 14 des Bundesnaturschutzgesetzes erfasst. Entsprechende Festsetzungen zur Eingriffsregelung und Grünordnung sind im Bebauungsplan / Grünordnungsplan integriert. Gemäß § 1 Abs. 6 Nr. 7 und § 1a BauGB wird eine Umweltprüfung durchgeführt, in der die voraussichtlichen Umweltauswirkungen ermittelt und in dem Umweltbericht beschrieben werden.

Im Geltungsbereich sind folgende Gebiete, in denen die Belastbarkeit der Schutzgüter in besonderer Weise zu beurteilen wäre, nicht vorhanden:

- im Bundesanzeiger gemäß § 31-36 des Bundesnaturschutzgesetzes bekannt gemachte Gebiete von gemeinschaftlicher Bedeutung oder europäische Vogelschutzgebiete
- Naturschutzgebiete gemäß § 23 des Bundesnaturschutzgesetzes
- Nationalparke gemäß § 24 des Bundesnaturschutzgesetzes
- Biosphärenreservate und Landschaftsschutzgebiete gemäß den §§ 25 und 26 des Bundesnaturschutzgesetzes
- Naturdenkmäler nach § 28 Bundesnaturschutzgesetz
- Nach § 29 des Bundesnaturschutzgesetzes geschützte Landschaftsteile
- gesetzlich geschützte Biotop gemäß § 30 des Bundesnaturschutzgesetzes
- Nach Landeswasserrecht festgesetzte Heilquellenschutzgebiete und Wasserschutzgebiete gemäß § 51 des Wasserhaushaltsgesetz
- Überschwemmungsgebiete (HQ100) gemäß § 76 des Wasserhaushaltsgesetzes
- Gebiete in denen die in den Gemeinschaftsvorschriften festgelegten Umweltqualitätsnormen bereits überschritten sind

- Gebiete mit hoher Bevölkerungsdichte, insbesondere Zentrale Orte und Siedlungsschwerpunkte in verdichteten Räumen im Sinne des § 2 Abs. 2 Nr.2 und 5 des Raumordnungsgesetzes

Flächennutzungsplan:

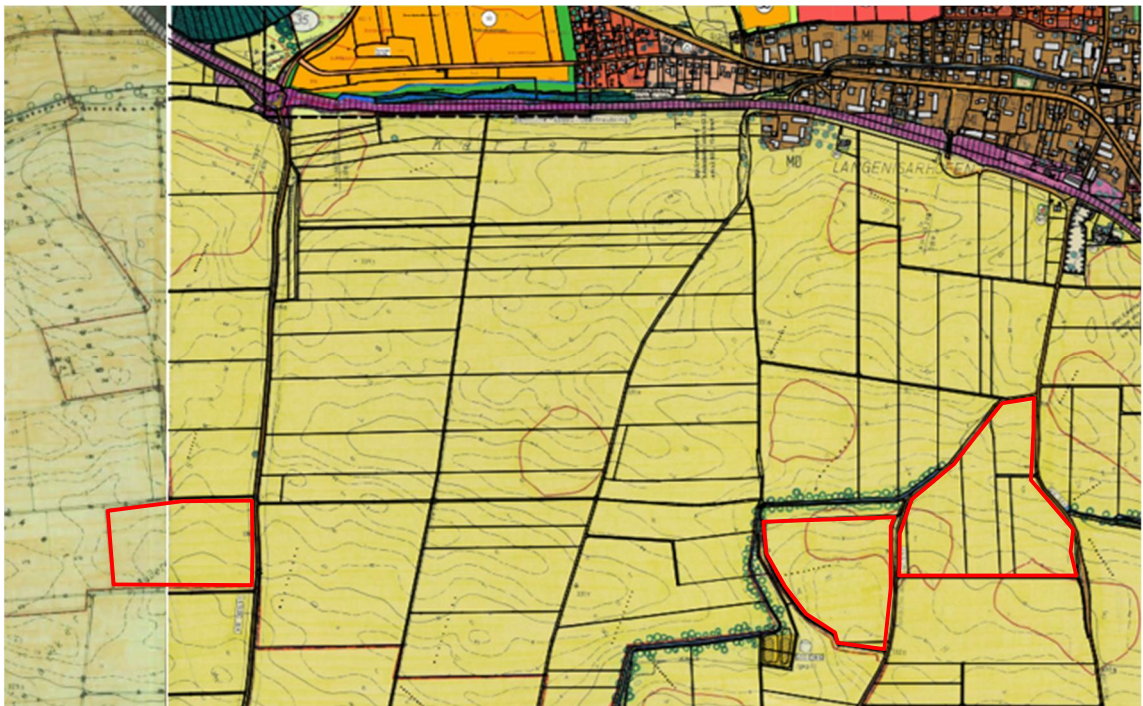
Der Flächennutzungsplan wird im Parallelverfahren (§ 8 Abs. 3 BauGB) geändert. Der Plan ist dem Änderungsverfahren zu entnehmen. Die Fläche des geplanten Photovoltaikparks ist mit folgenden Nutzungen im Flächennutzungsplan der Gemeinde Moos belegt.

Teilbereich West (an der Kreisstraße DEG 31):

- Flächen für die Landwirtschaft

Teilbereich Ost (an der Ottmaringerstraße):

- Flächen für die Landwirtschaft
- Verdachtsfläche für Bodendenkmal



Flächennutzungsplan Gemeinde Moos (nicht maßstäblich), Geltungsbereich (rot)

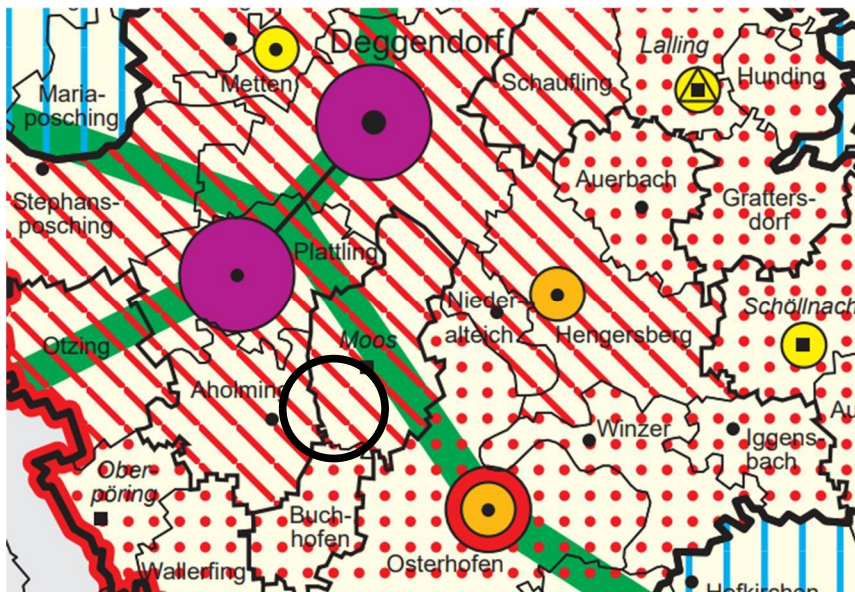
Regionalplan

Die Gemeinde Moos bildet mit der Gemeinde Buchhofen eine Verwaltungsgemeinschaft, mit Verwaltungssitz in Moos. Das Bearbeitungsgebiet befindet sich im Stadt- und Umlandbereich im ländlichen Raum. Die Gemeinde Moos befindet sich ca. 8 km südöstlich von Plattling das als Oberzentrum im Regionalplan der Region 12 Donau-Wald gekennzeichnet ist. Außerdem verläuft die Entwicklungsachse Straubing - Passau durch die Gemeinde. Für die beplanten Flächen sieht der Regionalplan keine besonderen Ziele und Maßnahmen vor.

Weder Grünzüge noch Trenngrünbereiche werden durch das Vorhaben überplant.



Regionalplan Donau-Wald (12, RISBY 2023, nicht maßstäblich), Geltungsbereich (schwarz), Vorranggebiet für Wasserversorgung (blau)



Regionalplan Donau-Wald (12): Strukturkarte (RISBY 2023, nicht maßstäblich), Geltungsbereich (schwarz)

7.2 **Bestandsaufnahme und Bewertung der Umweltauswirkungen einschließlich der Prognose bei Durchführung der Planung**

Die Beurteilung der Umweltauswirkungen erfolgt verbal argumentativ. Dabei werden drei Einstufungen unterschieden: geringe, mittlere und hohe Erheblichkeit.

A. Schutzgut Mensch

Beschreibung:

Die Flächen liegen in einem strukturarmen Bereich zwischen intensiv landwirtschaftlich genutztem Grund und Boden. Das Gebiet selbst ist nicht für die Naherholung durch Wanderwege oder ähnliches erschlossen. Es befinden sich keine Rad- und Wanderwege im Geltungsbereich und auch nicht im näheren Umgriff. Die nächste Wohnbebauung befindet sich ca. 380 m in nördlicher Richtung (Langenisarhofen). Zur Abschirmung der Anlagen werden in beiden Teilbereich Eingrünungsmaßnahmen geplant.

Auswirkungen:

Während der Bauphase ergeben sich keine größeren Lärm- und Abgasbelastungen durch an- und abfahrende LKW, da die Erschließung z.T. direkt über die Gemeindestraße „Ottmaringerstraße“ (Teilbereich Ost) bzw. über bestehende landwirtschaftliche Wege, welche direkt an die Kreisstraße DEG 31 anschließen (Teilbereich West), erfolgt.

Eventuell auftretende Belastungen fallen aufgrund der kurzen Bauzeit nicht ins Gewicht. Der Betrieb der Anlage bringt keine größeren Lärmemissionen mit sich.

Die Anlage ist nach § 4 Bundesimmissionsschutzgesetz nicht genehmigungspflichtig. Durch die Baumaßnahme werden keine Wegeverbindungen beeinträchtigt.

Die Auswirkungen auf das Schutzgut Mensch werden als gering eingestuft.

B. Schutzgut Tiere und Pflanzen

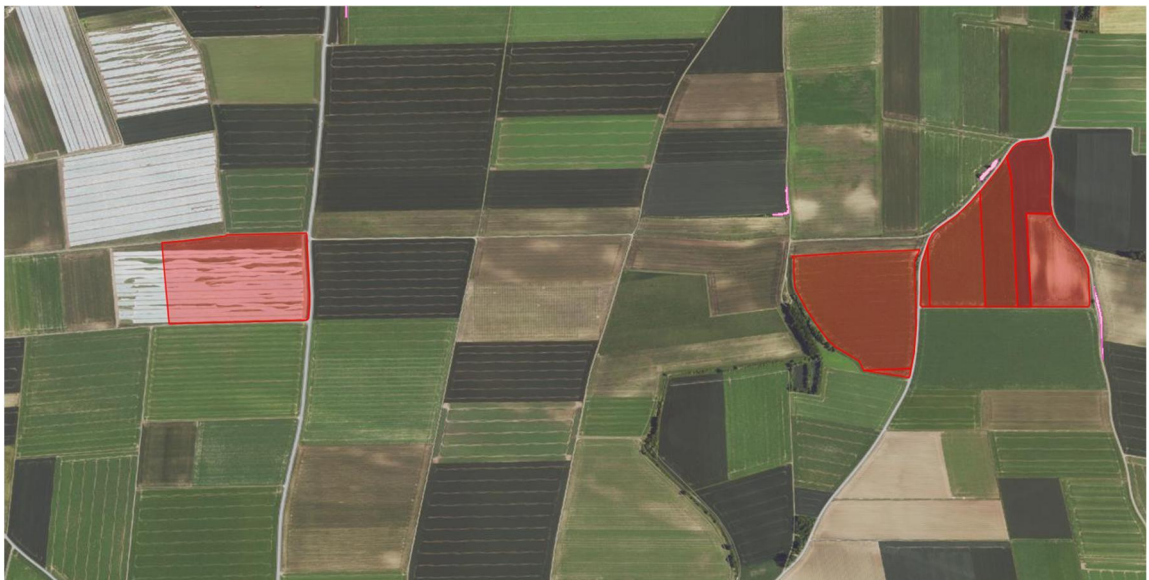
Beschreibung:

Die Flächen des Baufeldes werden momentan intensiv landwirtschaftlich genutzt.

Im Geltungsbereich befinden sich keine amtlich kartierten Biotope.

Im Umkreis von 50 m um das Plangebiet befinden sich folgende amtlich kartierte Biotope:

Biotopüberschrift	Teilflächen-Nr.	Entfernung vom Plangebiet
„HECKEN, RANKEN UND ALTGRASBESTÄNDE IM BEREICH LANGENISARHOFEN“	7243-0177-010	ca. 10 m östlich der Fl.-Nr. 370
„HECKEN, RANKEN UND ALTGRASBESTÄNDE IM BEREICH LANGENISARHOFEN“	7243-0177-009	ca. 8 m nordwestlich der Fl.-Nr. 372



Übersichtskarte mit amtlich kartierten Biotopen (rosa), Geltungsbereich (rot), nicht maßstäblich (Bayern Atlas 2023)

Naturraum-Haupteinheit ist das „Unterbayerische Hügelland und Isar-Inn-Schotterplatten“ (SSymank) und die Naturraum-Untereinheit bilden die „Gäulandschaften im Dungau“.

Die Auswirkungen der intensiven Landbewirtschaftung auf den Naturhaushalt sind entsprechend drastisch. In den Ackerlagen kann sich nur ein stark eingeschränktes Spektrum meist weit verbreiteter Pflanzen- und Tierarten behaupten.

Die potenzielle natürliche Vegetation wird im Planungsgebiet als „Hexenkraut- oder Zittergrasseggen-Waldmeister-Buchenwald im Komplex mit Zittergrasseggen-Hainsimsen-Buchenwald; örtlich mit Waldziest-Eschen-Hainbuchenwald“ beschrieben.

Durch die Beschränkung des Vorhabens auf Ackerflächen wird nicht von einer Betroffenheit der Flora ausgegangen. Die Umwandlung des Ackers in extensiv genutztes Grünland wirkt sich positiv auf die Artenzusammensetzung aus.

Auswirkungen:

Die Änderung der bestehenden landwirtschaftlichen Nutzfläche in ein Sondergebiet für Photovoltaikanlagen führt zum Verlust von Ackerflächen als Lebensraum für Tiere und Pflanzen. Andererseits wird auf diesen Flächen eine extensive Wiese entwickelt und auf Dünge- und Pflanzenschutzmittel verzichtet. Dadurch ist eine Aufwertung der Fläche zu erwarten.

Biotopflächen werden nicht beeinträchtigt. Eine Zerstörung von wichtigem Lebensraum für Tiere ist aufgrund der derzeitigen Nutzung und der bestehenden Vegetation nicht zu erwarten. Der Wilddurchgang ist zum einen durch den Abstand zwischen Boden und Zaun gewährleistet. Zum anderen wird im Norden, Süden, Osten und Westen der Teilfläche Ost eine Durchwanderbarkeit durch Wilddurchlässe gewährleistet. Bei der Teilfläche West ist eine Durchwanderbarkeit durch die angrenzenden Wirtschaftswege gegeben und zusätzlich werden im Norden und Süden Wilddurchlässe integriert. Andere angrenzende naturschutzfachliche wertvolle Flächen werden nicht beeinträchtigt.

Potenzielle Lebensräume für Bodenbrüter zeichnen sich unter anderem aus durch offenes, flaches und feuchtes Dauergrünland, Äcker, Wiesen und Weiden bzw. offenes Gelände mit weitgehend freiem Horizont auf trockenen bis wechselfeuchten Böden. Im Datenarchiv des FIS-Natur Online finden sich für den Geltungsbereich keine Hinweise auf Feldvogel- oder Wiesenbrüterkulissen. Im Gemeindegebiet von Moos sind jedoch entsprechende Kulissen verzeichnet. Diese befinden sich jedoch im nördlichen Bereich hin zur Isar.

Aufgrund der intensiven Nutzung der Flächen, der vorbeiführenden Kreisstraße DEG 31, der Bundesstraße B 8 und der Bahnlinie „Passau – Obertraubling“ ist von bestehenden Störwirkungen und Kulissenwirkungen auszugehen. Da die Flächen des Geltungsbereiches jedoch potenzielle Lebensräume für bodenbrütende Vogelarten darstellen, kann das Plangebiet nicht vollkommen als Bruthabitat ausgeschlossen werden.

Aus diesem Grund wurde im Frühjahr 2023 eine spezielle artenschutzrechtliche Prüfung durchgeführt. Die Ergebnisse zeigen, dass durch das Vorhaben 5 Reviere der Feldlerche und 3 der Schafstelze betroffen wären. Um eine Betroffenheit von Verbotstatbeständen des § 44 Bundesnaturschutzgesetz bzw. Gefährdungen der geschützten Tier- und Pflanzenarten ausschließen zu können, wurden geeignete Vermeidungs- und CEF-Maßnahmen festgelegt.

Die Errichtung der Freiflächen-Photovoltaikanlagen ist nur außerhalb der Vogelbrutzeit zulässig (01.10. bis 28.02.).

In Abstimmung mit der Unteren Naturschutzbehörde sind Vergrämungsmaßnahmen auf der Eingriffsfläche zulässig, sobald die externen Flächen für die CEF-Maßnahmen zur Verfügung stehen.

Bei entsprechender Durchführung von Vergrämungsmaßnahmen ist eine Bautätigkeit auch innerhalb der Brutzeit möglich. Dazu sind auf der gesamten Fläche ca. 2 m hohe Stangen (über Geländeoberfläche) mit daran befestigten Absperrbändern (1-2 m Länge) in regelmäßigen Abständen von 25 m innerhalb der Eingriffsfläche zu platzieren. Dadurch werden Verbotstatbestände gemäß § 44 Abs. 1 i.V.m. Abs. 5 BNatSchG vermieden.

Während der Bauphase sind potenzielle Beeinträchtigungen der Tierwelt durch Vertreibungseffekte möglich. Aufgrund der kurzen Bauzeit wird diese Belastung nicht als erheblich eingestuft, da die Tiere auf benachbarte Grundstücke ausweichen können.

Die Flächen unter den Modulen werden als extensive Wiese ausgebildet, sodass auch hier aus naturschutzfachlicher Sicht wertvollere Lebensräume entstehen als bisher vorhanden.

Die Auswirkungen auf das Schutzgut Tiere und Pflanzen sind als gering bis mittel einzustufen.

C. Schutzgut Boden

Beschreibung:

Der Boden ist Teil der obersten Erdkruste und somit als Bindeglied zwischen Atmosphäre und Geosphäre zu betrachten. Er nimmt damit im Ökosystem als Nahtstelle zwischen belebter und unbelebter Umwelt und als Träger von Nahrungsketten eine zentrale Bedeutung im Ökosystem ein. Boden entsteht durch Verwitterung der anstehenden Gesteinsschichten. Das Gestein im Geltungsbereich wird in der Geologischen Karte von Bayern größtenteils als „Schluff, feinsandig, karbonatisch“ beschrieben. Der Restbereich wird zum einen als „Schluff, sandstreifig, karbonatisch“ und zum anderen als „Lehm oder Sand, z. T. kiesig, Lithologie in Abhängigkeit vom Einzugsgebiet“ beschrieben.

Der Boden im Planungsgebiet besteht laut Übersichtsbodenkarte von Bayern aus „überwiegend Parabraunerde und verbreitet Braunerde aus Schluff bis Schluffton (Lösslehm) über Carbonatschluff (Löss)“ und „fast ausschließlich Pararendzina aus Carbonatschluff (Löss)“. Zwei kleinere Bereiche werden zum einen als „Bodenkomplex: Gleye und andere grundwasserbeeinflusste Böden aus (skletettführendem) Schluff bis Lehm, selten aus Ton (Talsediment)“ und zum anderen als „fast ausschließlich Kolluvisol aus Schluff bis Lehm (Kolluvium)“ beschrieben.

Ackerzahlen laut Bodenschätzung:

Flurnummer	Ackerzahl
264	durchschnittlich <u>71</u> (einzelne Ackerzahlen: 73, 69)
382	durchschnittlich <u>61</u> (einzelne Ackerzahlen: 67, 54)
383	<u>67</u>
374, 370, 368	durchschnittlich <u>59</u> (einzelne Ackerzahlen: 50, 67)
372	durchschnittlich <u>60</u> (einzelne Ackerzahlen: 50, 64, 67)
373	durchschnittlich <u>62</u> (einzelne Ackerzahlen: 64, 68, 50, 67)

Diese Ackerzahlen liegen überwiegend über dem Landkreisdurchschnitt von Deggendorf mit einer Ackerzahl von 60. Die Ackerzahlen der Flurstücke 374, 370 und 368 liegen unter dem Landkreisdurchschnitt von Deggendorf.

Es handelt sich um anthropogen überprägten Boden mit hoher natürlicher Ertragsfunktion. Bei den intensiv genutzten landwirtschaftlichen Flächen sind allgemein erhöhte Belastungen des Bodens anzunehmen. Die Auswirkungen ihrer Nutzung (Düngergaben,

Bodenbearbeitung, Gülleausbringung und Spritzmittelverwendung) führen zu Beeinträchtigungen der natürlichen Bodenfunktionen und des Naturhaushaltes. Diese Böden besitzen ein hohes Rückhaltevermögen für Wasser und Nährstoffe.

Auswirkungen:

Die Modultische werden mit Schraub- oder Rammfundamenten gesetzt, wodurch ein Bodeneingriff vermieden wird. Eine Überbauung von Boden erfolgt nur noch im Bereich erforderlichen Nebenanlagen (Trafostation, etc.). Geländemodellierungen finden nicht statt.

Die ackerbaulich genutzten Flächen sind im gesamten Gemeindebereich durchschnittlich mit guten bis sehr guten Bonitäten verzeichnet. Da sich (nord-)westlich von Moos das Trinkwasserschutzgebiet und (nord-)östlich mehrere Feldvogel- und Wiesenbrütterkulissen befinden, sind die Flächen südlich von Moos, trotz guter Bonität, verhältnismäßig besser zum Ausbau der Nutzung solarer Energie geeignet.

Zudem kann sich so der zuvor als Ackerland genutzte Boden regenerieren und steht dann der landwirtschaftlichen Nutzung wieder zur Verfügung.

Durch die Aufgabe der intensiven Nutzung im Planungsgebiet und die damit verbundene Einstellung der Düngung und Anwendung von Pflanzenschutzmitteln erfährt die Fläche eine verminderte Bodenbelastung und eine Förderung der Bodenfunktionen

Die Auswirkungen auf das Schutzgut Boden werden als gering eingestuft.

D. Schutzgut Wasser

Beschreibung:

Oberflächengewässer sind im Planungsgebiet selbst nicht vorhanden. Die nächstgelegenen Fließgewässer sind zum einen der „Nindorfer Graben“, welcher in ca. 7 m Entfernung westlich und nördlich des Teilbereiches verläuft, und zum anderen der „Erlbach“, welcher sich in etwa 8 m Entfernung im Osten des Teilbereiches Ost befindet. Es ist von keiner Beeinträchtigung durch das Bauvorhaben auszugehen.

Die Flächen liegen außerhalb von HQ₁₀₀- und HQ_{extrem}-Bereichen der Donau. Allerdings befindet sich ein kleiner Teil der Flächen in einem wassersensiblen Bereich.

Das Planareal liegt im Grundwasserkörper „Quartär-Osterhofen“. Dieser ist laut Kartendienst der Wasserrahmenrichtlinie in einem mengenmäßig guten Zustand, jedoch chemisch in einem schlechten Zustand, bei dem vor allem der Nitratgehalt und Pflanzenschutzmittel ein großes Problem darstellen. Die starke Mechanisierung und der Einsatz von Mineraldünger und Düngerauswaschungen durch die derzeitige intensive landwirtschaftliche Nutzung können sich negativ auf das Grundwasser auswirken.

Auswirkungen:

Die Umwandlung von intensiv genutztem Ackerland in extensives Grünland und der Verzicht auf Dünge- und Pflanzenschutzmittel verringert die Grundwasserbelastung. Eine Versiegelung von Flächen findet nur in geringem Umfang statt. Anfallendes Oberflächenwasser verbleibt in der Fläche und wird nicht abgeleitet.

Brauchwasser wird nicht benötigt, Schmutzwasser wird nicht entstehen.

Es ist somit mit keinen negativen Auswirkungen auf das Schutzgut Wasser zu rechnen.

Die Auswirkungen auf das Schutzgut Wasser sind als positiv einzustufen.

E. Schutzgut Klima

Beschreibung:

Die Naturraum-Haupteinheit ist das „Unterbayerische Hügelland und Isar-Inn-Schotterplatten“ (SSymerk). Die Naturraum-Untereinheit bilden die „Gäulandschaften im Dungau“ (ABSP).

Klimatisch nehmen die Gäulandschaften eine vermittelnde Stellung zwischen dem Donau-Isar-Hügelland im Süden und den Donauauen im Norden ein. So lässt sich beispielsweise die Jahresmitteltemperatur zwischen 7 und 8 °C mit den Temperaturverhältnissen im Hügelland vergleichen (ABSP). Die Jahresniederschläge sind mit 650 bis 750 mm wie in den Donauauen gering. Das Klima ist ziemlich kontinental getönt. Die jährlichen Schwankungen der Temperatur erreichen mit 20,5°C einen relativ hohen Wert.

Das Baufeld selbst besitzt derzeit keine klimatisch wirksamen Vegetationsflächen oder Biomassen. Vegetationsstrukturen sind zum Teil angrenzend vorhanden und werden nicht beeinträchtigt.

Auswirkungen:

Durch die Bau- und Transporttätigkeit ist während der Bauzeit kurzfristig Staubentwicklung zu erwarten. Das Lokalklima im Geltungsbereich ist durch die angrenzende Kreis- und Gemeindestraße bereits gestört. Mittelfristig sind die Auswirkungen auf das Lokalklima durch die geplanten Maßnahmen zu vernachlässigen.

Luftaustauschbahnen sind durch das Vorhaben nicht betroffen. Die leicht verringerte Kaltluftproduktion einer mit Solarmodulen bestandenen Fläche im Vergleich zu einer landwirtschaftlichen Fläche zieht demnach nur Veränderungen in sehr geringem Maße nach sich.

Die Auswirkungen auf das Schutzgut Klima und Luft sind als gering einzustufen.

F. Schutzgut Landschaftsbild

Beschreibung:

Die Naturraum-Haupteinheit ist das „Unterbayerische Hügelland und Isar-Inn-Schotterplatten“ (SSybank). Die Naturraum-Untereinheit bilden die „Gäulandschaften im Dungau“ (ABSP).

Geprägt ist die Landschaft aufgrund seiner fruchtbaren Böden durch intensiv landwirtschaftliche Nutzung. Wälder sind von untergeordneter Bedeutung. Auch Strukturelemente wie Hecken und Gebüsche sind nur gering vorzufinden, so dass sich eine ausgeräumte, naturferne Landschaft ergibt.

Das Landschaftsbild im Planungsraum wird von der intensiven landwirtschaftlichen Nutzung definiert.

Geltungsbereich auf den Flächen des Teilbereiches West:

Die Fläche befindet sich zwischen 329 m und 332 m ü. NN.

Derzeit wird die Fläche intensiv landwirtschaftlich genutzt. Im Osten grenzt die Kreisstraße DEG 31 an das Flurstück an. Im Norden des Teilbereiches verläuft die Bundesstraße B 8 und die Bahnlinie „Passau – Obertraubling“. Im Norden und Süden des Teilbereiches grenzen landwirtschaftliche Wirtschaftswege an.

Geltungsbereich auf den Flächen des Teilbereiches Ost:

Die Flächen befinden sich zwischen 320 m und 331 m ü. NN.

Derzeit werden die Flächen intensiv landwirtschaftlich genutzt. Die Gemeindestraße „Ottmaringerstraße“ verläuft zwischen den Flächen des Teilbereiches, d.h. die Straße grenzt östlich an die Fl.-Nrn. 382 und 383 und westlich an die Fl.-Nr. 374 an. Nördlich des Teilbereiches verläuft die Bundesstraße B 8 und die Bahnlinie „Passau – Obertraubling“. Im Osten des Teilbereiches grenzt ein landwirtschaftlicher Wirtschaftsweg an.

Die Ackerflächen sind bereits stark anthropogen überprägt und haben keinen landschaftsbildprägenden Charakter.

Auswirkungen:

Die geplanten Photovoltaikanlagen werden dem Landschaftsbild ein weiteres anthropogenes, in diesem Fall technisches Element hinzufügen. Aufgrund der Lage beeinträchtigen die geplanten Anlagen das Landschaftsbild nicht wesentlich. Durch die im Norden verlaufende Bundesstraße, die an die Fl.-Nr. 264 angrenzende Kreisstraße DEG 31 und die im Osten bereits bestehenden Freiflächen-Photovoltaikanlagen sind landschaftliche Vorbelastungen bereits gegeben. Eine umfangreiche Eingrünung ist vorgesehen, um die Auswirkungen auf das Landschaftsbild zu minimieren, sodass eine Abschirmung gegeben ist. Der ausgeräumten Landschaft kann mit den geplanten Heckenstrukturen als Aufwertung des Landschaftsbildes dienen.

Die Auswirkungen auf das Schutzgut Landschaftsbild sind als mittel einzustufen.

G. Schutzgut Kultur- und Sachgüter

Beschreibung:

Im Planungsgebiet sind keine denkmalgeschützten Gebäudekomplexe mit Ensemblewirkung ausgewiesen. Allerdings befinden sich im Geltungsbereich mehrere Bodendenkmäler. Diese werden im Folgenden kurz aufgelistet.

Kurzbeschreibung	Aktennummer	Betreffender Geltungsbereich
„Siedlung vor- und frühgeschichtlicher Zeitstellung.“	D-2-7243-0146	Fl.-Nrn. 382 und 383
„Siedlungen und verebnetes viereckiges Grabenwerk vor- und frühgeschichtlicher Zeitstellung, wohl der Hallstattzeit.“	D-2-7243-0119	Fl.-Nrn. 374, 373, 372, 368 und 370
„Siedlung des Jungneolithikums.“	D-2-7243-0122	Norden der Fl.-Nr. 368
„Siedlung der Hallstattzeit.“	D-2-7243-0114	Westen der Fl.-Nr. 368

Auswirkungen:

Durch im Pflughorizont verlegte Leitungskanäle, mit einer Tiefe von ca. 40 cm, werden die Bodendenkmäler nicht flächig durch das geplante Vorhaben beeinträchtigt. Eine punktuelle Beeinträchtigung durch Schraub- oder Rammfundamente ist gegeben. Lediglich im Bereich der zugehörigen baulichen Anlagen entsteht eine kleinflächige Beeinträchtigung.

Für Bodeneingriffe jeglicher Art im Geltungsbereich des Bebauungsplanes ist eine denkmalrechtliche Erlaubnis gem. Art. 7.1 BayDSchG notwendig, die in einem eigenständigen Erlaubnisverfahren bei der zuständigen Unteren Denkmalschutzbehörde zu beantragen ist. Folgender Artikel des Denkmalschutzgesetzes ist zu beachten:

Art. 7.1 BayDSchG:

„Wer auf einem Grundstück nach Bodendenkmälern graben oder zu einem anderen Zweck Erdarbeiten auf einem Grundstück vornehmen will, obwohl er weiß oder vermutet oder den Umständen nach annehmen muß, daß sich dort Bodendenkmäler befinden, bedarf der Erlaubnis. Die Erlaubnis kann versagt werden, soweit dies zum Schutz eines Bodendenkmals erforderlich ist.“

Das Bayerische Landesamt für Denkmalpflege wird in diesem Verfahren gegebenenfalls die fachlichen Anforderungen formulieren.

Im Falle der Denkmalvermutung werden im Rahmen des Erlaubnisverfahrens auch Möglichkeiten zur Unterstützung des Antragstellers bei der Denkmalfeststellung geprüft.

Gegenstände, die bei Erdarbeiten zu Tage treten sollten, wie z.B. Knochen-, Metall-, Keramik- oder Versteinerungsfunde, hat der Bauherr bzw. die bauausführenden Firmen dem Landesamt für Denkmalpflege oder dem Landratsamt zu melden.

Die Auswirkungen der geplanten Bebauung auf das Schutzgut Kultur- und Sachgüter sind als gering einzustufen.

H. Schutzgut Fläche

Beschreibung:

Unter dem Schutzgut Fläche wird der Aspekt des flächensparenden Bauens betrachtet. Dabei steht der quantitative Flächenbegriff stärker im Vordergrund als der qualitative, der schwerpunktmäßig unter dem Schutzgut Boden zu beurteilen ist.

Um die Förderung der erneuerbaren Energien voranzutreiben und wesentliche Beeinträchtigungen der vorherrschenden landwirtschaftlichen Nutzung zu vermeiden, werden im Geltungsbereich geballt Freiflächen-Photovoltaikanlagen zugelassen.

Der Geltungsbereich des Plangebiets umfasst ca. 23 ha und wird von Flächen für die Landwirtschaft eingenommen.

Auswirkungen:

Mit der Aufstellung des Bebauungsplans gehen Flächenversiegelungen in geringem Umfang einher. Durch die Verwendung von Ramm-, oder Schraubfundamenten wird eine großflächige Versiegelung vermieden. Zudem wird der Rückbau der Anlage vertraglich geregelt. Insgesamt ist von keiner wesentlichen Beeinträchtigung des Schutzgutes Fläche auszugehen.

Die Auswirkungen auf das Schutzgut Fläche sind als gering einzustufen.

I. Wechselwirkungen

Im Untersuchungsraum sind keine Wechselwirkungen bekannt.

7.3 **Prognose über die Entwicklung des Umweltzustandes bei Nichtdurchführung der Planung**

Ohne die Änderung des rechtswirksamen Flächennutzungsplanes und die Aufstellung des vorhabenbezogenen Bebauungsplanes würde auf der Fläche vermutlich in den nächsten Jahren weiterhin landwirtschaftliche Nutzung betrieben werden. Die negativen Auswirkungen auf den Naturhaushalt (Grundwasser, Tiere und Pflanzen) wären in diesem Fall höher einzustufen.

7.4 Geplante Maßnahmen zur Vermeidung, Verringerung und zum Ausgleich der nachteiligen Auswirkungen

7.4.1 Eingriff und Ausgleich

Gemäß dem Rundschreiben „Bau- und landesplanerische Behandlung von Freiflächen-Photovoltaikanlagen - Hinweise des Bayerischen Staatsministeriums für Wohnen, Bau und Verkehr“ (2021) können durch Gestaltungs- und Pflegemaßnahmen erhebliche Beeinträchtigungen des Naturhaushaltes vollständig vermieden werden, wenn der Biotop- und Nutzungstyp „mäßig extensiv genutztes, artenreiches Grünland“ (G212) auf der Fläche der PV-Anlage umgesetzt werden kann. Dies soll durch folgende Maßangaben erreicht werden:

- Grundflächenzahl (= GRZ = Maß der baulichen Nutzung) $\leq 0,5$
- zwischen den Modulreihen mind. 3 m breite besonnte Streifen (effektiver Reihenabstand mind. 4,1 m)
- Modulabstand zum Boden 1,2 m
- Begrünung der Anlagenfläche unter Verwendung von Saatgut aus gebietseigenen Arten bzw. lokal gewonnenen Mähgut
- keine Düngung
- kein Einsatz von Pflanzenschutzmitteln,
- 1- bis 2- schürige Mahd (Einsatz von insektenfreundlichen Mähwerk, Schnitthöhe 10 cm) mit Entfernung des Mähguts oder/auch
- standortangepasste Beweidung oder/auch
- Kein Mulchen
- Ausgangszustand: Intensiv genutzter Acker (BNT A11 gemäß Biotopwertliste)

Des Weiteren sind folgende Maßnahmen zu Vermeidung grundsätzlich zu beachten:

- Standortwahl unter Beachtung der Standorteignung (geplante Freiflächen-Photovoltaikanlagen auf angrenzenden Flurstücken)
- Keine Überplanung naturschutzfachlich wertvoller Bereiche
- 15 cm Abstand des Zauns zum Boden bzw. anderweitige Zäunungen, durch die dieselbe Durchlässigkeit für Klein- und Mittelsäuger etc. gewährleistet werden kann
- Fachgerechter Umgang mit Boden gemäß den bodenschutzgesetzlichen Vorgaben

In der vorliegenden Planung finden diese Vorgaben entsprechend Anwendung. Des Weiteren wird zur Einbindung des Solarparks in das Landschaftsbild eine Hecke und Bäume gepflanzt. Aus diesem Grund ist in diesem Fall der Bau einer PV-Anlage ohne die Ermittlung von Eingriff, Ausgleich und zusätzlichen Maßnahmen möglich.

7.4.2 Vermeidungsmaßnahmen bezogen auf die Schutzgüter

Als Maßnahmen zur Vermeidung und Verringerung sieht der Bebauungs- und Grünordnungsplan folgende Festsetzungen vor:

Schutzgut Arten- und Lebensräume

- Zaun ohne Sockel, Abstand zum Boden mind. 15 cm
- Verbindungskabel zwischen den Modulanlagen werden innerhalb des Pflughorizontes verlegt

Schutzgut Boden und Wasser

- Extensive Bewirtschaftung der anzusäenden Wiese unter den Modultischen ohne Anwendung von Dünge- und Spritzmitteln
- Verwendung von Schraub-/Rammfundamenten
- Verzicht auf Düngung, Mulchen und Pflanzenschutzmittel

Schutzgut Landschaftsbild

- Standort ohne großflächige Einsehbarkeit
- Eingrünung mit heimischen Gehölzen

Schutzgut Mensch

- Eingrünung mit heimischen Gehölzen
- Lage ohne Beeinträchtigung von Wohnbebauung
- Standort ohne großflächige Einsehbarkeit

Schutzgut Kultur und Sachgüterbild

- Standort ohne großflächige Einsehbarkeit
- Eingrünung mit heimischen Gehölzen

Schutzgut Fläche

- Vertragliche Festsetzung der Folgenutzung

7.4.3 Eingrünungsmaßnahmen

Durch die ökologisch hochwertigen Gestaltungs- und Pflegemaßnahmen auf der Anlagenfläche können erhebliche Beeinträchtigungen des Naturhaushalts minimiert werden.

Daher wird in der vorliegenden Planung ein extensiv genutztes, arten- und blütenreiches Grünland entwickelt und gepflegt und der BNT G212 (mäßig extensiv genutztes, artenreiches Grünland) angestrebt. Darüber hinaus werden ergänzende Maßnahmen zur Einbindung in die Landschaft festgesetzt.

Die grünordnerischen und naturschutzfachlichen Maßnahmen sind spätestens nach einer Vegetationsperiode nach Herstellung der Funktionstüchtigkeit der Anlage zu realisieren. Auf eine Düngung und Pflanzenschutzmittel ist zu verzichten. Der Abschluss der Maßnahmen ist dem Landratsamt Deggendorf zur Abnahme anzuzeigen.

Wiesenansaat und Pflege im Bereich der Photovoltaikanlage:

E1: Im eingezäunten Bereich ist der Biotop- und Nutzungstyp G212 mäßig extensiv genutztes, artenreiches Grünland zu entwickeln. In den ersten 2 Jahren soll zwischen Reihen eine Ansaat von Getreide (vzw. Winterweizen) mit anschließender Abfuhr des organischen Materials durchgeführt werden. Im Anschluss soll die Ansaat durch Mäh- bzw. Druschgutübertragung von geeigneten Spenderflächen erfolgen. Die Fläche ist durch eine zweimalige Mahd zu pflegen. Das Mähgut ist abzutransportieren. 1 Schnitt nicht vor dem 01.07.

Um Insekten und Kleinlebewesen zu schonen, ist mit mindestens 10 cm angehobenem Mähwerk zu mähen. Erdbauten von Ameisen sind bei Bedarf durch weiteres Anheben des eingesetzten Gerätes zu schonen.

Eine Beweidung der Wiesenflächen ist in Absprache mit der Unteren Naturschutzbehörde analog zu einem Schnitt möglich. Bei einer angedachten Beweidung soll der

Unteren Naturschutzbörde ein entsprechendes Beweidungskonzept vorgelegt werden.
Die Verwendung von Dünge- und Pflanzenschutzmittel ist unzulässig.

Heckenpflanzung:

E2: Zur Eingrünung der Anlagen sind mehrere 2-reihige Hecken zu pflanzen. Der Pflanzabstand beträgt 1,0 m x 1,5 m. Es sind mind. 6 verschiedene Arten aus der unten aufgeführten Pflanzliste zu verwenden (heimische Pflanzen des Vorkommensgebietes 6.1 „Alpenvorland“). Der Heisteranteil soll 10 % betragen.

Mit der vorgesehenen Eingrünung wird der negativen Beeinträchtigung hinsichtlich des Landschaftsbildes entgegengewirkt und hochwertige Strukturen auf ehemaligem Ackerland geschaffen.

Zum Schutz vor Wildverbiss ist die Pflanzung durch geeignete Maßnahmen zu schützen. Nach Anwuchserfolg verpflichtet sich der Betreiber die Schutzmaßnahmen zu entfernen. Die Pflanzung ist spätestens in der Pflanzperiode nach Baubeginn umzusetzen.

Die Verwendung von Dünge- und Pflanzenschutzmittel ist auf den gesamten Flächen ist unzulässig.

Pflanzqualität:

Sträucher: v. Str., mind. 3-5 Triebe, 60-100 cm

Heister: 2xv, 100-150 cm (mind. 10 %)

Es sind autochthone Arten aus folgender Pflanzliste zu verwenden:

Sträucher:

<i>Cornus sanguinea</i> ssp. <i>sanguinea</i>	Blutroter Hartriegel
<i>Corylus avellana</i>	Gemeine Hasel
<i>Crataegus laevigata</i>	Zweigrifflicher Weißdorn
<i>Crataegus monogyna</i>	Eingrifflicher Weißdorn
<i>Euonymus europaeus</i>	Gewöhnliches Pfaffenhütchen
<i>Ligustrum vulgare</i>	Liguster
<i>Lonicera xylosteum</i>	Rote Heckenkirsche
<i>Prunus padus</i>	Traubenkirsche
<i>Prunus spinosa</i>	Schlehe
<i>Rhamnus catharticus</i>	Kreuzdorn
<i>Sambucus nigra</i>	Schwarzer Holunder
<i>Viburnum lantana</i>	Wolliger Schneeball

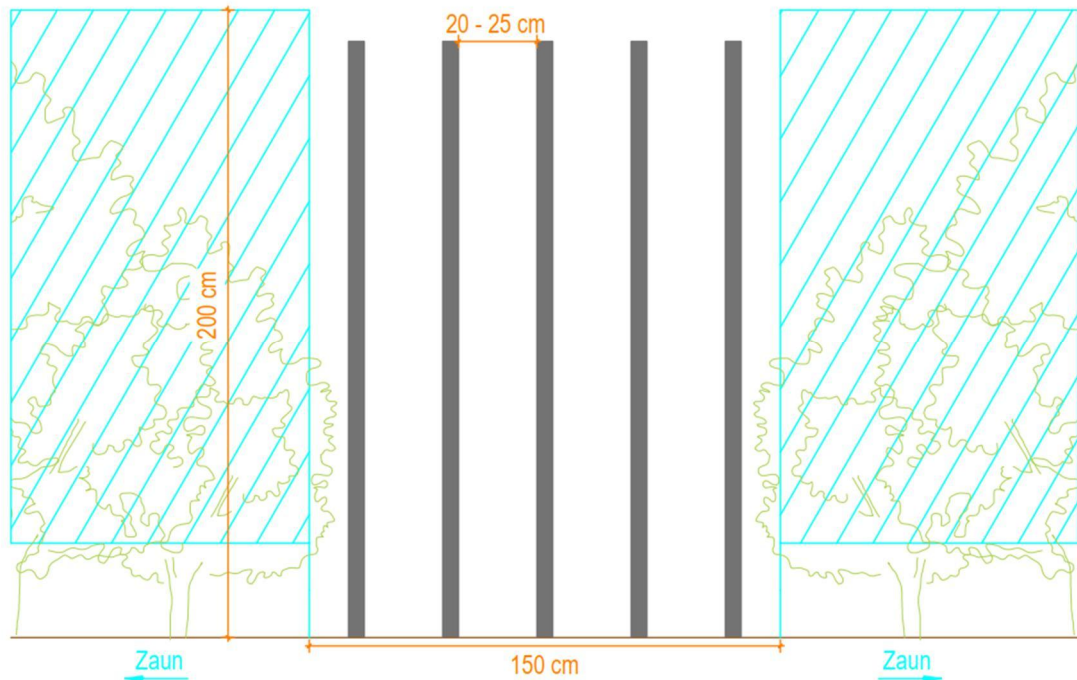
Heister:

<i>Acer campestre</i>	Feldahorn
<i>Carpinus betulus</i>	Hainbuche
<i>Sorbus aucuparia</i>	Echte Eberesche

Pflege: Es sind keine Pflege-, und Umbaumaßnahmen auf den Grünflächen zulässig, welche der Erreichung des Zielzustandes entgegenstehen. Fremde Gehölzaufwüchse und invasive Arten sind dauerhaft durch Ausmähen zu entfernen. Es ist auch sicherzustellen, dass hier keine Beeinträchtigungen erfolgen, z. B. durch Entsorgung von Grünschnitt, Nutzung als Lagerfläche, Gartenfläche oder Freizeitfläche.

Ein Rückschnitt der Gehölze ist nach naturschutzfachlicher Erfordernis nach ca. 10 – 15 Jahren durchzuführen. Dabei gilt zu beachten, die Gehölze nur abschnittsweise auf maximal 20 m Länge, nicht mehr als einem Drittel der Länge und außerhalb der Vogelbrutzeit rückzuschneiden. Bei Verschattung der Module kann in Abstimmung mit der Unteren Naturschutzbehörde ein Pflegeschnitt zu einem früheren Zeitpunkt durchgeführt werden.

Um den Tieren den Durchgang zu ermöglichen, sind im Geltungsbereich plangemäß und entsprechend dem aufgeführten Schema Wilddurchlässe zu errichten.



Schema der vorgesehenen Wilddurchlässe

In der bestehenden Freiflächen-Photovoltaikanlage „Burgstall West“ wurden bereits Wilddurchlässe umgesetzt. Ein entsprechendes Monitoring der vorhandenen Wilddurchlässe zeigt, dass diese angenommen und genutzt werden.



Wilddurchlässe in der Freiflächenphotovoltaikanlage „Burgstall West“

7.4.4 CEF-Maßnahmen für Feldlerche und Schafstelze

Im Rahmen der durchgeführten speziellen artenschutzrechtlichen Prüfung, wurden 5 Feldlerchen- und 3 Schafstelzenreviere auf den Flächen festgestellt. Diesbezüglich werden außerhalb des Geltungsbereiches externe CEF-Maßnahmen geschaffen. Zusätzlich werden innerhalb der Freiflächen-Photovoltaikanlagen in den Teilbereichen West und Ost dauerhafte CEF-Maßnahmen umgesetzt. Wichtig für die Feldlerche ist eine geringe Wüchsigkeit einer krautigen Vegetation und kleine offene Bodenstellen. Die Schafstelze bevorzugt offene Kulturlandschaften.

- **Externe CEF-Maßnahmen auf der Fl.Nr. 233 (Gmkg. Wisselsing, Stadt Osterhofen):**

Entwicklung von alternierenden etwa 20 m breiten Blüh- und angrenzender Ackerbrachestreifen. Auf der Fläche ist kein Dünger- und Pflanzenschutzmitteleinsatz zulässig. Eine Herbstmahd der Blühstreifen und die Wiederherstellung der Ackerbrachestreifen (z.B. durch Abfräsen der Streifen) ist bei Bedarf durchzuführen, um die Eignung des Habitats aufrecht zu erhalten und zu pflegen. Die Ansaat der Blühstreifen erfolgt durch eine lückige Aussaat von autochthonem, blüten- und artenreichen Saatgut der Herkunftsregion 16.

- **Dauerhafte CEF-Maßnahmen:**

E4: Auf der Fläche ist artenreiches Extensivgrünland mit Bracheanteilen von 10 – 15 % zu entwickeln. Eine Mahd dieser Flächen ist innerhalb eines rotierenden Brachesystems 1-2-mal jährlich durchzuführen.

Die Herstellung hat entsprechend den Maßnahmen unter 7.4.3 zu erfolgen.

7.4.5 Artenfördernde Maßnahmen

An denen im Plan gekennzeichneten Bereichen sind etwa 3 m² große Totholz- und Steinhäufen als Lebensraum für Insekten, Reptilien und Kleinsäuger auszubringen.

7.5 Alternative Planungsmöglichkeiten

Überlegungen zu Standortalternativen werden im Rahmen des Umweltberichts zur Flächennutzungsplanänderung angestellt.

Planungsalternativen auf der Fläche wurden angestellt. Aufgrund der Lage an der Kreis- bzw. Gemeindestraße und den im Osten bereits bestehenden Freiflächen-Photovoltaikanlagen ist die Anlage ideal auf den Standort abgestimmt.

7.6 Beschreibung der Methodik und Hinweise auf Schwierigkeiten und Kenntnislücken

Die Analyse und Bewertung der Schutzgüter erfolgten verbal argumentativ. Als Datengrundlage wurden der Flächennutzungsplan, der Regionalplan Donau-Wald, die Biotopkartierung Bayern und das Arten- und Biotopschutzprogramm des Landkreises Deggendorf zugrunde gelegt.

7.7 Maßnahmen zur Überwachung (Monitoring)

Zur Prüfung der Entwicklung der Biodiversität ist ein Monitoring zur Umsetzung der grünordnerischen Maßnahmen im Hinblick auf die Ausführung der Eingrünung, der Entwicklung eines Extensivgrünlandes (G212) und der artenschutzrechtlichen sowie artenfördernden Maßnahmen durchzuführen. Das begleitende Monitoring soll sich über einen Zeitraum von mindestens 10 Jahre erstrecken. Der unteren Naturschutzbehörde sind in 2-jährigem Abstand Zwischenberichte inkl. Fotodokumentation vorzulegen. Die Kontrolle der Monitoringmaßnahmen sollte von qualifiziertem Fachpersonal (Biologe, Landschaftsplaner etc.) durchgeführt werden.

Die CEF-Maßnahmenflächen und die PV- Freiflächenanlage sind mindestens im 1., 2., 3. und 6. Jahr nach Herstellung zu monitoren, um die Wirksamkeit der Maßnahmen zu beurteilen. Dabei sind neben den vorhandenen Revierzentren auch die optimale Gestaltung der CEF-Maßnahmen zu überwachen. Sollten im zweiten und/oder dritten und/oder sechsten Jahr nicht ausreichend Revierzentren (s.u.) vorhanden sein oder die CEF-Maßnahme nicht in einem optimalen Zustand sein (z.B. kein Vegetationsmosaik, Aufkommen invasiver Neophyten), sind entsprechende Korrekturmaßnahmen zu ergreifen (z.B. mechanische Neophytenbekämpfung, erneute Mähgutübertragung, zusätzliche Fläche etc.). Bei Korrekturmaßnahmen erweitert sich das Monitoring um 2 weitere Jahre. Eine mögliche Anpassung der CEF-Maßnahmen muss mit der Unteren Naturschutzbehörde Deggendorf abgestimmt werden.

Eine ausreichende Zahl an Revierzentren von Feldlerche, Schafstelze und Kiebitz ist gegeben, wenn die Anzahl der Reviere, innerhalb der Ausgleichsflächen und innerhalb der PV- Freiflächenanlage, jeweils einschließlich des Pufferbereiches (für Feldlerche und Schafstelze ist dies ein 100 Meter breiter Bereich um die Anlagen, für den Kiebitz sind zusätzlich, die Bereiche, in denen 2023 Revierzentren festgestellt wurden zu monitoren und mit zu berücksichtigen) die Anzahl des Vorzustandes erreicht wird. Für den Vorzustand gelten bei den Solarparks die Daten aus der Kartierung des Gutachtens zum Vorkommen von bodenbrütenden Offenlandarten aus dem Jahr 2023, bei den Ausgleichsflächen gelten für den Kiebitz die Bestandsdaten aus der Wiesenbrüterkartierung im Jahr 2021, bei Feldlerche- und Schafstelze die Daten aus der Kartierung zum Donaus Ausbau (Durchschnitt aus den Jahren 2010 und 2015).

Werden in zwei aufeinander folgenden Jahren mehr Reviere als im Vorzustand (s.o.) innerhalb der PV- Freiflächenanlage einschließlich des Pufferbereichs, um die Anlage nachzuweisen, so können für die Überzahl an Revieren entsprechende CEF-

Maßnahmen entfallen. Bis jeweils 31.12. des Monitoring-Jahres ist der Unteren Naturschutzbehörde Deggendorf unaufgefordert ein Bericht über das Monitoring vorzulegen. Ein potenzieller Wegfall der CEF-Maßnahmen sowie eine Reduzierung des Maßnahmenumfangs ist ausdrücklich nur im Einvernehmen mit der Unteren Naturschutzbehörde Deggendorf möglich.

7.8 Allgemein verständliche Zusammenfassung

Die Flächen werden momentan intensiv landwirtschaftlich genutzt. Demnach stellen die Flächen keinen besonderen Lebensraum für Tiere und Pflanzen dar. Durch die Planung und die damit verbundene Entwicklung eines extensiven Grünlandes wird im Vergleich zur derzeitigen Nutzung ein wertvollere Lebensraum für Tiere und Pflanzen geschaffen. Zudem wirkt sich das geplante extensive Grünland aufgrund der unterbleibenden Düngung und Verwendung von Pflanzenschutzmitteln positiv auf das Grundwasser aus und bewirkt eine Regeneration des Bodens. Oberflächengewässer sind auf der Fläche nicht vorhanden.

Die Flächen liegen außerhalb von HQ₁₀₀- und HQ_{extrem}-Bereichen der Donau. Allerdings befindet sich ein kleiner Teil der Flächen in einem wassersensiblen Bereich.

Aufgrund der Unterlassung von Düngung und Pflanzenschutz und unter Einhaltung der Festsetzungen sind die Auswirkungen auf das Schutzgut Wasser eher als positiv zu beurteilen.

Die Auswirkungen auf das Klima sind zu vernachlässigen.

Lärmbelästigungen entstehen aufgrund der Anbindung und der Lage nicht. Teilweise kann ein Eintreten von geringen Blendwirkungen durch die Solarmodule nicht vollkommen ausgeschlossen werden. Aus diesem Grund wurde ein Blendgutachten erstellt. Mit Hilfe eines Blendschutzzaunes wird einer möglichen Blendung in Richtung der Kreisstraße DEG 31 und in Richtung der Gemeindeverbindungsstraße „Ottmaringerstraße“ entgegengewirkt.

Durch die Planung geht für die Bevölkerung kein Naherholungsraum verloren. Im näheren Umfeld sind keine Wander- oder Radwege vorhanden.

Anstehendes, natürliches Bodengefüge wird nicht gestört, Versiegelungen finden nur in geringem Umfang bzw. mit großem Nutzen zur Herstellung umweltfreundlicher Energie statt. Durch die geplante Eingrünung ist keine große Fernwirkung der Flächen gegeben. Im Planungsgebiet kommen Bodendenkmäler vor. Da die Leitungskanäle im Pflughorizont in einer Tiefe von ca. 40 cm verlegt werden, ist von keiner flächigen Beeinträchtigung der Bodendenkmäler auszugehen. Eine denkmalrechtliche Erlaubnis gem. Art. 7.1 BayDSchG ist notwendig.

Die grünordnerischen Maßnahmen sind im Bebauungsplan mit integriertem Grünordnungsplan festgesetzt. Trotz Vermeidungsmaßnahmen findet ein Eingriff in Natur und Landschaftsbild statt.

Die nachstehende Tabelle fasst die Ergebnisse der Umweltauswirkungen auf die verschiedenen Schutzgüter zusammen.

Schutzgut	Auswirkungen
Mensch	gering
Tiere und Pflanzen	gering - mittel
Boden	gering
Wasser	positiv
Klima und Luft	gering
Landschaft	mittel
Kultur- und Sachgüter	gering
Fläche	gering

Planung:



GeoPlan

Donau-Gewerbepark 5
94486 Osterhofen

FON: 09932/9544-0

FAX: 09932/9544-77

E-Mail: info@geoplan-online.de

.....
Daniel Wagner, B. Eng. (FH)
Umweltsicherung